

## 2. Typ projektu

PROJEKT OGÓLNOGMIJSKI

PROJEKT DZIELNICOWY

### Uwagi do wnioskodawców:

Wnioskodawca może zgłosić jeden projekt ogólnomiejski i jeden projekt dzielnicowy – każdy na odrębnym formularzu.

## 3. W przypadku projektu dzielnicowego – nazwa dzielnicy, na terenie której ma być realizowany

### Śródmieście

Projekt był konsultowany z Panią Anną Pomykałą dyrektorem SP nr 9.

### Uwagi do wnioskodawców:

Pod pojęciem „dzielnicy” należy rozumieć jednostkę pomocniczą miasta Gliwice utworzoną na mocy uchwały Rady Miasta (a nie nazwy zwyczajowe). Nazwę i obszar jednostki pomocniczej należy sprawdzać pod adresem [https://bip.gliwice.eu/samorząd/rady\\_dzielnicy](https://bip.gliwice.eu/samorząd/rady_dzielnicy)

## 4. Proponowana zwięzła nazwa projektu

Budowa placu zabaw i siłowni na świeżym powietrzu „Ogród Marysieńki” przy Szkole Podstawowej nr 9 w Gliwicach im. Króla Jana III Sobieskiego w Gliwicach.

### Uwagi do wnioskodawców:

Nazwa projektu może ulec modyfikacji/doprecyzowaniu na etapie sporządzania list zadań, jeżeli w ocenie wydziałów/jednostek weryfikujących będzie to uzasadnione względami informacyjnymi.

## 5. Opis projektu

Lokalizacja projektu – Szkoła Podstawowa nr 9 im. Króla Jana III Sobieskiego w Gliwicach, ul. Sobieskiego 14. Szkoła zlokalizowana jest w dzielnicy Śródmieście. Budowa placu zabaw i siłowni dotyczy działki nr 280 (w załączeniu zdjęcie). Projekt skierowany jest do uczniów szkoły oraz do wszystkich mieszkańców najbliższej okolicy.

Stworzenie placu zabaw a także siłowni na świeżym powietrzu pozwoli na zagospodarowanie od lat niewykorzystanej i zaniedbanej powierzchni na tyłach szkoły. Projekt placu zabaw będzie obejmował postawienie dobrej jakości urządzeń do zabawy i ćwiczeń. Zostanie również zamontowana miękka nawierzchnia, chroniąca dzieci przed urazami. W związku z budową placu zabaw a także siłowni będzie miała miejsce rewitalizacja przyległych terenów zielonych jest to szansa na efektywniejsze wykorzystanie miejsca do promowania zdrowego stylu życia wśród uczniów, ale i także mieszkańców zwłaszcza seniorów. Zamiast przy komputerze/tv dzieci oraz młodzież będą miała możliwość spędzania wolnego czasu na powietrzu a nie przed ekranem.

Z placu zabawa, siłowni będą korzystać wszyscy mieszkańcy dzielnicy po zakończeniu zajęć prowadzonych przez szkołę, w weekendy, święta, ferie oraz wakacje. Nowy sprzęt będzie służył do kształtowania sprawności fizycznej i zabawy przystosowany do potrzeb dzieci w różnym wieku.

Dodatkowo zaplanowano również ustawienie nowych ławeczek, które pozwolą na zjedzenie posiłku. Przewidziano również kosze na śmieci dla zapewnienia czystości i higieny. Tak przygotowana strefa aktywnego relaksu będzie służyła wszystkim mieszkańcom śródmieścia. Rewitalizacja zieleni pozwoli w godzinach lekcyjnych na atrakcyjne prowadzenie zajęć w plenerze.

Doskonała lokalizacja obiektu otworzy nowe możliwości pełnego wykorzystania obszaru podczas imprez plenerowych np. Festiwal Sportu, zielonych lekcji, zajęć sportowych. Plac zabaw i siłownia dla bezpieczeństwa przebywających tam osób będzie ogrodzony. Część działki będzie utwardzona (wylewana nawierzchnia) i przygotowana pod montaż urządzeń na pozostałej części będą posadzone

drzewa, krzewy, rabaty z kwiatami. Doprowadzenie działki do stanu użyteczności będzie wymagało wiele pracy i nakładu środków finansowych (w załączeniu zdjęcia obecnego stanu).

Szacowany koszt całego przedsięwzięcia: **400.000,00 zł**

**Uwagi do wnioskodawców:**

1. Projekt musi być możliwy do wykonania w ciągu jednego roku budżetowego.
2. Należy doprecyzować miejsce, w którym projekt ma być realizowany.
3. Projekt ogólnomiejski musi dotyczyć zadania realizowanego na obszarze więcej niż jednej dzielnicy lub skierowanego do ogółu mieszkańców.
4. Projekty o charakterze inwestycyjnym i remontowym muszą dotyczyć nieruchomości będących własnością miasta Gliwice i pozostających w jego władaniu.
5. Pozostałe kryteria, jakie powinien spełniać projekt, zostały określone w Uchwale nr II/26/2018 Rady Miasta Gliwice z dnia 13 grudnia 2018 r. w sprawie Gliwickiego Budżetu Obywatelskiego.

**6. Uzasadnienie potrzeby realizacji projektu** (realizacja projektów powinna odpowiadać na zidentyfikowane potrzeby społeczne)

Nowo powstała inwestycja zagospodaruje teren, którego potencjał przez kilka ostatnich lat nie był wykorzystany dla dobra mieszkańców. Zagospodarowanie terenu umożliwi dzieciom możliwość harmonijnego rozwoju fizycznego i zabawy na powietrzu. Plac zabaw a także siłownia będzie miejscem spotkań rodziców i dzieci w różnym wieku a także seniorów, miejscem gdzie uczniowie naszej szkoły będą mogli swobodnie wyjść w czasie przerw czy pobytu na świetlicy. Miejsce to będzie stanowić przesłań sprzyjającą integracji lokalnego środowiska, Jest także propozycją interesującego i rozwijającego sposobu spędzania wolnego czasu. Mamy nadzieję, że bliskie otoczenie sąsiadujących z naszą szkołą kamienic wpłynie na większą dbałość użytkowników o wspólną przestrzeń.

**W przypadku projektów ogólnomiejskich do wniosku należy dołączyć listę poparcia co najmniej 150 mieszkańców Gliwic, na formularzu określonym w załączniku nr 4 do zarządzenia nr PM-2470/2020 Prezydenta Miasta Gliwice z dnia 7 lipca 2020 r.**



Osiedle Stare Miasto

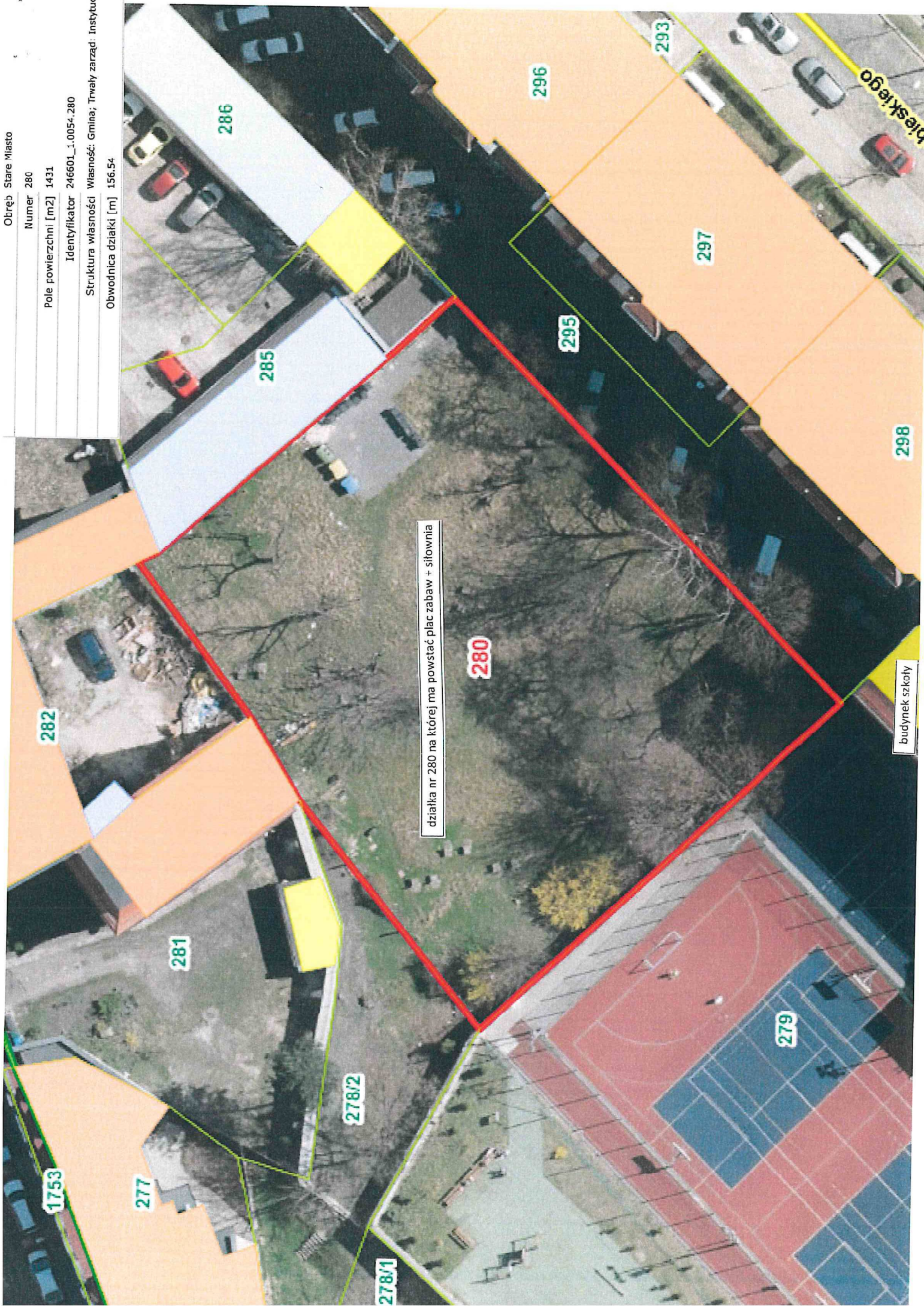
Numer 280

Pole powierzchni [m2] 1431

Identyfikator 246601\_1.0054.280

Struktura własności Własność: Gmina; Trwały zarząd: Instytucja

Obwódznica działki [m] 156.54



działka nr 280 na której ma powstać plac zabaw + siłownia

budynek szkoły



